

Räddningsinsats:

Hjälp bina med ett vildbihotell



Vildbihotell är lätta att tillverka och de blir bebodda av vilda bin och andra steklar i de flesta utemiljöer – om de placeras varmt och soligt. Hotellet fungerar som barnkammare där bina lägger pollen och ägg i bohålen. Nästa års bin tillbringar vintern i boet och arter som är aktiva på våren övervintrar som vuxna medan arter som är aktiva senare på sommaren övervintrar som larver eller puppor.

Både nytta och nöje med bihotell

Många vilda bin och andra steklar bor i skalbagghål och andra håligheter i träd, äldre byggnader, stängselstolpar mm. Idag är det brist på sådana boplatser på de flesta ställena och då gör det stor nytta att sätta upp vildbihotell.

Några fördelar med vildbihotell:

– Det gynnar en rik mångfald av bin och andra insekter i närmiljön

– Vildbina är viktiga pollinerare och bidrar till goda skördar av frukt och bär.

– I hotellen bor även rovkastor och solitära getingar som hjälper till att hålla efter bladlöss och andra insekter som kan göra

skada på odlade grödor, d.v.s. biologisk kontroll utan bekämpningsmedel.

– Det bjuder på fascinerande inblickar i vildbinas liv. Placera gärna hotellet lågt så att även barn kan titta på bina som bor där. Alla arter som bor i hotellet är fredliga och man behöver inte vara rädd för att bli stungen.

Enkelt att bygga

Det är lätt att göra egna bihotell och enklaste varianten är att gå runt och borra hål i stängselstolpar, stubbar, döda träd och liknande i soliga lägen. Man kan även ställa en trästock mot en södervägg och borra hål i den. Hålen behöver alltså inte vara

samlade, det fungerar även med enskilda hål.

Ett annat sätt är att ta tjocka träbitar och borra hål och sätta upp på lämpliga ställen eller att bygga en hylla på en vägg (gärna med tak som skydd mot regn) och att lägga dit träbitar med borrade hål. Då kan man lätt byta ut bitar som inte är attraktiva längre.

Man kan också bunta ihop ihåliga rör av vass, halm eller bambu, med olika hålstorlekar, med ett snöre och sätta upp. Viktigt är då att det är en nod i bakändan så att röret inte är helt öppet. Om rören ligger lösa kan fåglar lätt dra ut rören och hacka fram larverna.

Räddningsinsats:

Hjälp bina med ett vildbihotell

Om hackspettar och mesar går hårt fram på stekelhotellen kan man sätta upp kycklingnät framför – forma det så att det sitter 3–4 cm framför hålen och fäst i sidan av hotellet. Många hotell fungerar bra utan nät.

Hålens storlek och utförande

Bäst är så hårda träslag som möjligt, till exempel ek, bok eller ask, men även mjukare träslag kan fungera. Man kan prova sig fram och se vad bina föredrar. Använd en skarp borrh som ger jämna kanter och borra rakt in eller svagt uppåt. Mest naturligt är att borra vinkelrät mot fibrerna, så som skalbaggar gör sina kläckhål i naturen, men även hål i ändträn kan fungera.

Hålen bör vara mellan 2 - 9 mm i diameter och de större hålen bör vara 8 - 10 cm¹ djupa, gärna mer. En vanlig standardborrsats fungerar bra och då får längden på borren avgöra hur djupa hålen blir. Har man ihåliga rör kan hålen med fördel vara längre (upp till 30 cm). Det är viktigt att hålen inte går rakt igenom utan att det finns en vägg i bakänden.

Varmt och soligt läge

Bästa placeringen är soligt och vindskyddat, gärna söderläge. Höjden har ingen större betydelse och det kan med fördel sitta i ögonhöjd om man vill följa livet på hotellet.

Ingen skötsel behövs

Hotellen behöver ingen skötsel, utan de som bor där är arter som normalt har sina bon utomhus och som klarar av att leva i vårt klimat. Ett tak som regnskydd är positivt, men inte nödvändigt. Annan skötsel som att rensa ur bohål eller att ta in hotellet på vintern kan ställa till stor skada för de som bor där.

Mångfald av hotellgäster

Det är ca 25 arter vildbin som gärna bor i den här typen av hotell. Olika arter avlöser varandra under sommarhalvåret, vissa är aktiva på våren andra på högsommaren. Ibland myllrar det på hotellet medan det andra perioder kan se helt tomt ut. Finns där hål som är igenmurade så är det bebott. Är det olika storlek och material till pluggarna för de igensatta hålen så finns där en mångfald av arter. Rödmurarbi, smörblommebi, gårdscitronbi och småsovarbi är några bin som är vanliga på hotellen. Ofta övernattar också hannar av bin som har sitt bo i andra miljöer i de skyddade hålen på hotellet.

Även många rosteklar och solitära getingar är gäster på hotellen och så besöks de av många parasiter som guldsteklar, planksteklar och parasitsteklar med långa äggläggingsrör. Även dessa är en värdefull del av den vilda natur som bjuds in till hotellet – det är bara att fascineras!



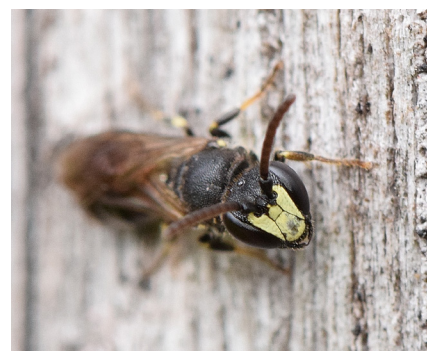
Guldstekel



Fullsatt vildbihotell



Husvedgeting med bladbaggelarv



Gårdscitronbi, hane

1. Westrich, Paul. 2018. Die Wildbienen Deutschlands.; Westrich, Paul. 2011. Wildbienen. Die anderen Bienen.

Räddningsinsats:

Hjälp bina med ett vildbihotell



Hur lever de?

Alla som bor i hotellet är ensamlevande (solitära) och varje hona har sitt bo. De försvarar inte boet (som honungsbin och sociala getingar gör) och det är ingen risk att bli stungen. Binas honor samlar pollen av olika växter som blir föda åt larven, olika arter besöker olika växter, och det är viktigt att det finns blommande växter i närheten hela sommaren. Ju mer blommor, ju fler bin kan det bli som bor i hotellet. Ibland svärmar en massa bin kring hotellet

och det är hannar som letar efter honor att para sig med, de hjälper inte till att samla pollen.

I de stängda hålen finns nästa års avkomma och de ligger där hela vintern och väntar på nästa vår-sommar. Det är alltså invånare i hotellet året runt!

Man kan också se rovsteklar och solitära getingar som kommer med bladlöss, flugor, skalbaggs-larver och andra insekter som blir föda åt deras larver i bohålet.

De föder upp larverna på andra insekter, medan de som vuxna gärna lapar nektar på blommor för att få ny energi.

Andra sätt att gynna vildbin

Rikligt med örter, buskar och träd som ger pollen och nektar är nödvändigt för vildbina. Ungefär 75 procent av de vilda bina gräver ut sina bon i marken, och dessa bryr sig inte om hotellet. För att de ska trivas behövs blottad sand, grus och jord i soliga, varma lägen där de kan gräva ut sitt bo – olika arter vill ha olika slags jordar. De flesta klarar inte att gräva bo i en tät gräsmatta. Låt därför sådana sandiga miljöer också finnas i dina marker. En grusig markväg fungerar bra som boplats för vildbin så länge man inte lägger på krossgrus – då blir den steril.



Småsovarbin vid bohål



Naturskyddsföreningen